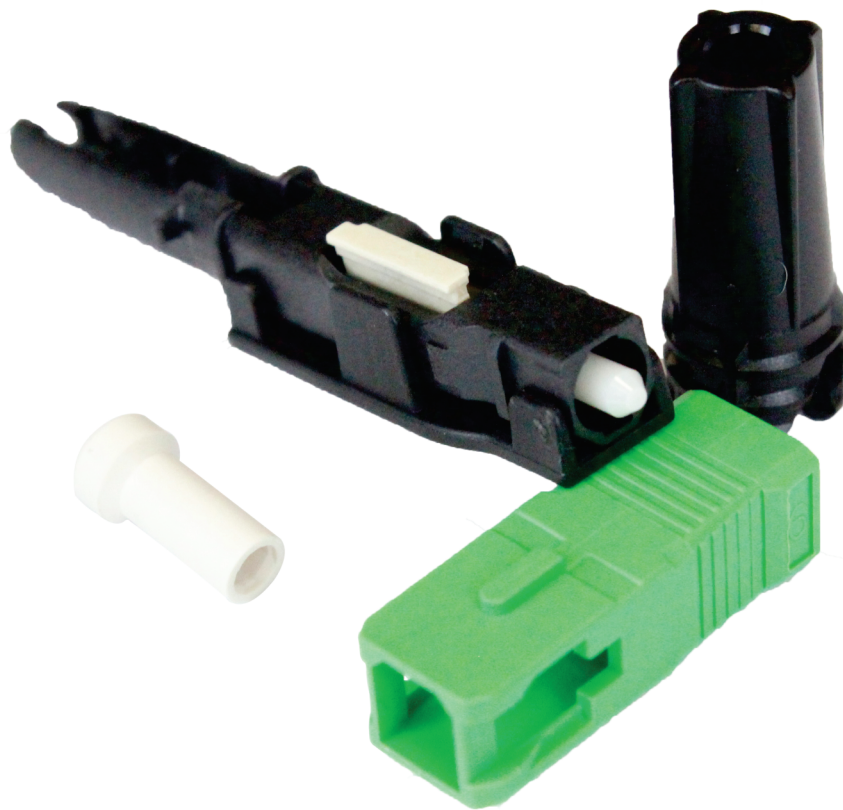


CONECTOR PRÉ-POLIDO

PARA FIBRA ÓPTICA MONOMODO



FIBRACEM

INSTRUÇÕES DE MONTAGEM E INSTALAÇÃO PP.00255 REV.01

1. DESCRIÇÃO:

Utilizado para conectorização de fibras ópticas em campo. Não necessita polimento nem resina epóxi na instalação, pois possui um sistema de fixação/travamento mecânico que garante o alinhamento da fibra. Compatível com conectores ópticos padrão SC. Pode ser reutilizável sem perdas de características.

2. DIMENSÕES:

Comprimento: 57mm; Largura: 9mm

3. FORNECIMENTO PADRÃO:

A. Corpo do conector

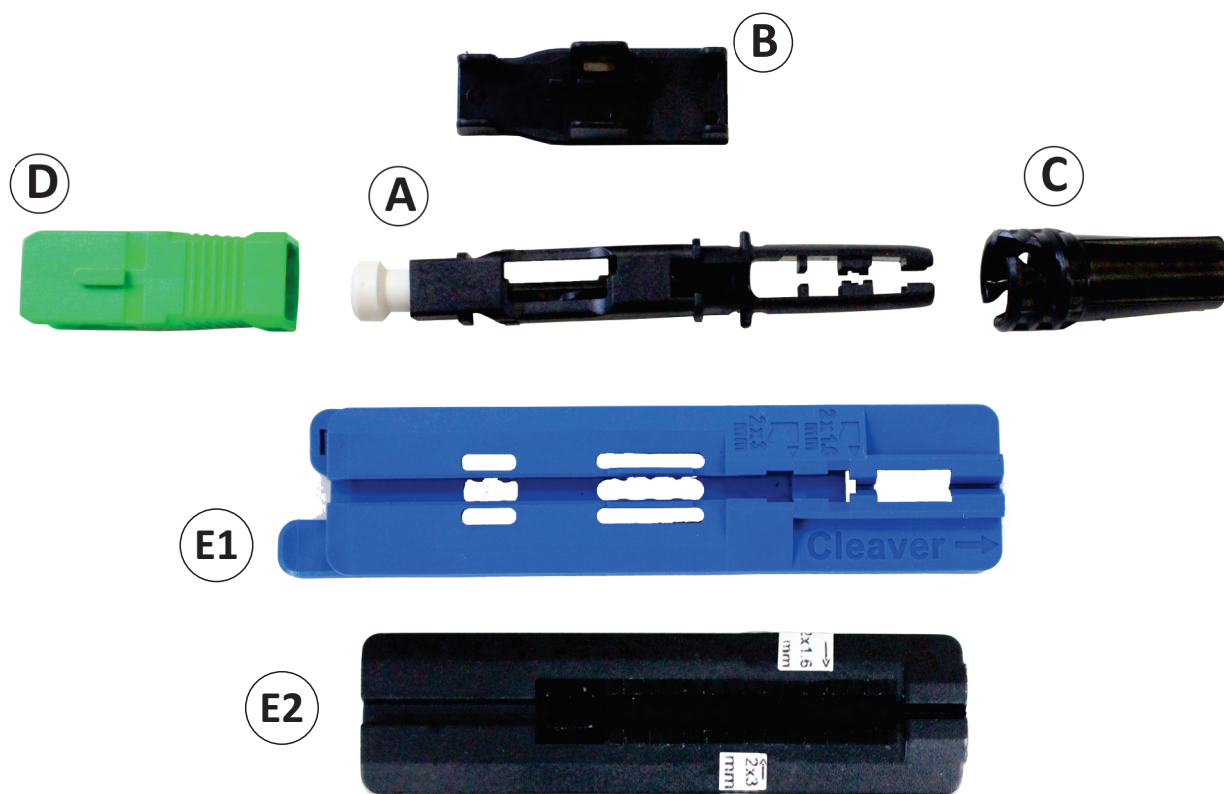
B. Dispositivo de desbloqueio da trava (branca) da fibra

C. Bota de aperto

D. Capa externa do conector

E. Gabarito para clivagem/ régua de medição de fibra (enviado 1 gabarito para cada lote de 10 conectores).

Obs.: Existem 2 tipos de gabarito (E1 e E2), porém o envio será de apenas 1 tipo.



4. FERRAMENTAS NECESSÁRIAS PARA A INSTALAÇÃO (não acompanham o produto):

Alicate de corte para o elemento de tração (fio de aço) e capa plástica, decapador de cabo Flat, decapador de fibra óptica, estilete, clivador de precisão, material para limpeza da fibra, verificador de fibra visual

5. CUIDADOS E SEGURANÇA

- Cuidado com os raios de curvatura acentuados da fibra durante a montagem pois a mesma pode quebrar.
- Utilize produtos adequados para a limpeza da fibra e do conector.
- O uso de estilete deve ser feito com muito cuidado e atenção.
- Retire a tampa de proteção do adaptador e do conector apenas quando for utilizar.
- Não aponte a fibra na direção dos olhos, pois pode causar sérios danos à visão.

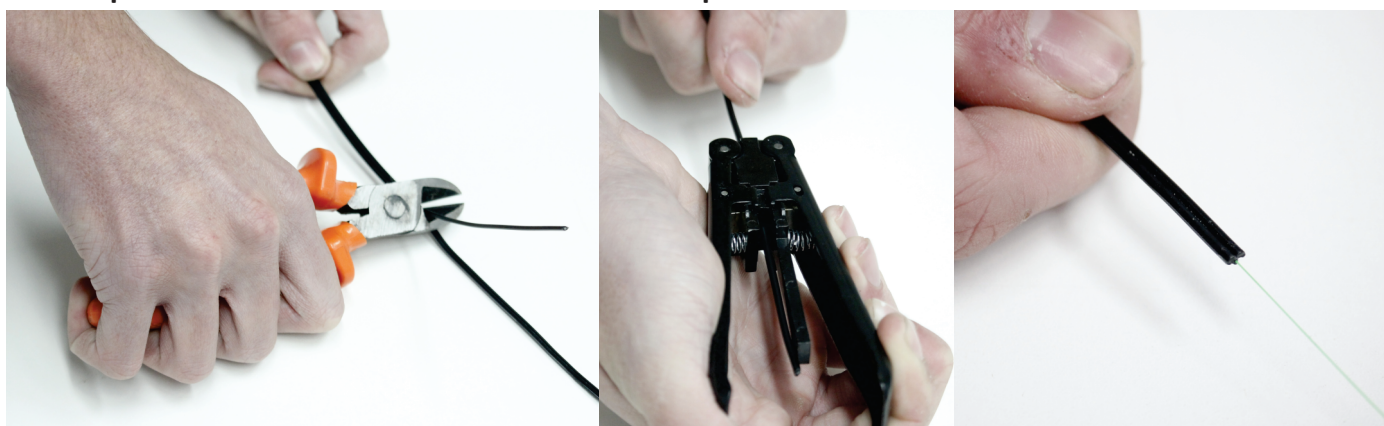
6. PREPARAÇÃO

6.1 PREPARAÇÃO DO CABO/FIBRA:

6.1.1 Insira e deslize a bota de aperto pelo cabo a ser conectorizado. Certifique-se de que a abertura superior de bota (lado que contém o rasgo de encaixe) está voltada para a extremidade de corte do cabo onde será montado o conector.



6.1.2 Remova o elemento de tração do cabo, caso o mesmo ainda não tenha sido feito. Com o decapador de cabo Flat (não acompanha o produto) retire a capa plástica e exponha a fibra revestida com acrilato com um comprimento mínimo de 45mm. O uso do decapador de cabo flat simplifica esta etapa e fornece corte direto da capa externa.



6.1.3 Caso não tenha um decapador de cabo Flat, corte parte da capa externa para deixar a fibra exposta por pelo menos 45mm de comprimento. Em seguida, dobre em um ângulo de 90°, e corte a capa externa em cada lado da fibra com cuidado pois o corte irregular pode influenciar no montagem final.



6.1.4 Insira o cabo na ranhura do gabarito de modo que a fibra fique inserida no lado estreito da canaleta. Em função das dimensões do tipo de cabo utilizado, alinhe o início da capa com as respectivas marcações do dimensional do cabo (2x1,6 ou 2x3).

E1

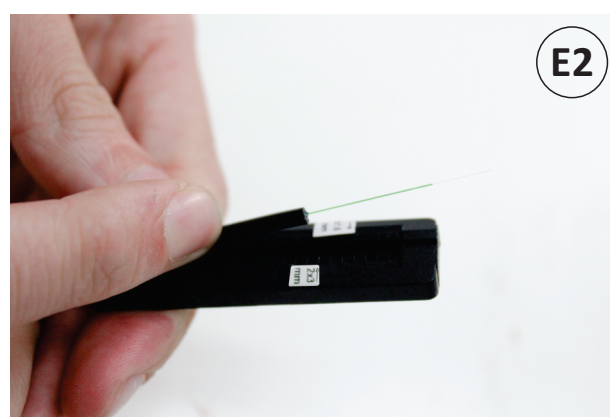


cabo drop 2x1,6

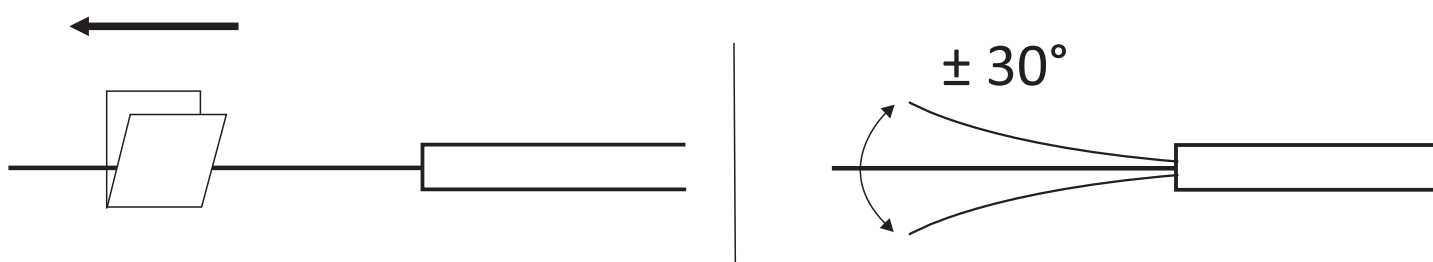


cabo drop 2x3

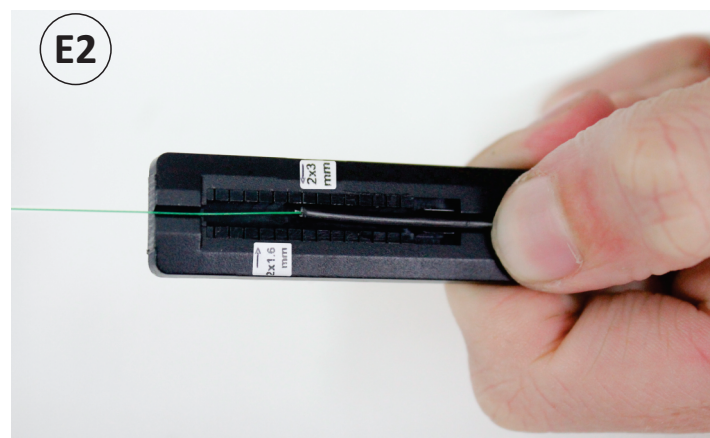
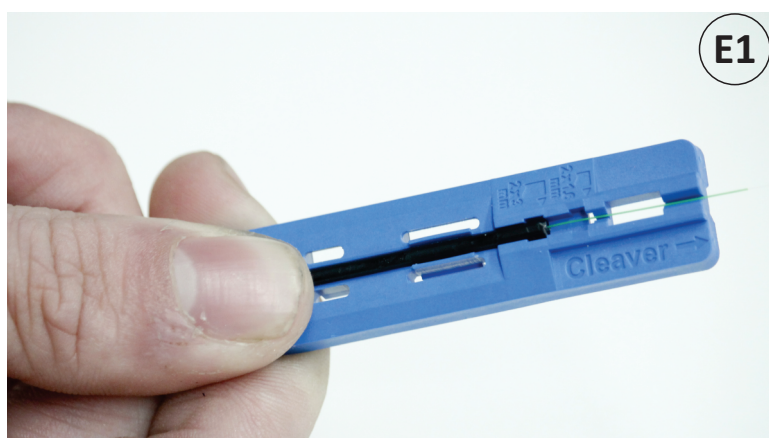
6.1.5 Remova o revestimento de acrilato da fibra com um decapador de fibra (não acompanha o produto), aplicando-o com mostrado abaixo.



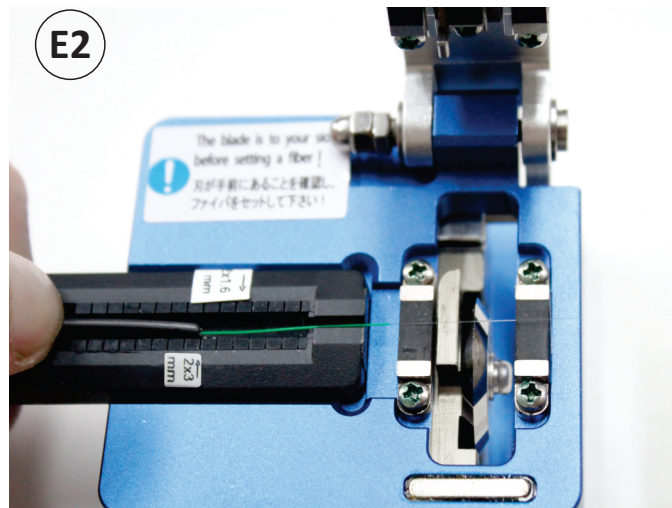
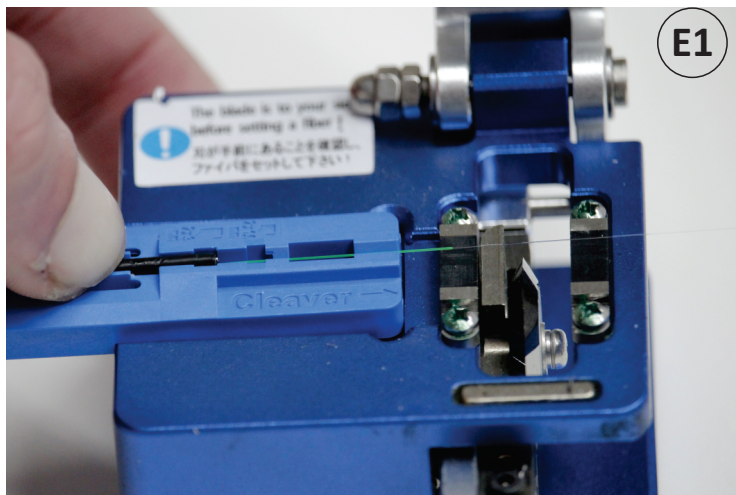
6.1.6 Utilize um dos dedos para fazer um movimento delicado de dobra com aproximadamente 30° na fibra de um lado para o outro para verificar se a fibra não foi quebrada durante a remoção do revestimento. Na sequência realize a limpeza da fibra nua com o auxílio de uma gaze embebida em álcool isopropílico



6.1.7 Certifique-se que o cabo com o início da capa coincidindo com as marcações do gabarito.



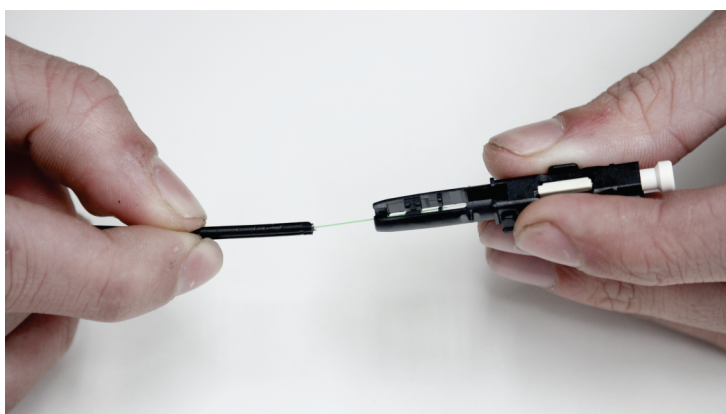
6.1.8 Posicione/encaixe o gabarito corretamente na base do clivador de precisão (não acompanha o produto) e certifique que a fibra nua está passando sobre os pontos de fixação do clivador. Feche o clivador e faça a clivagem da fibra.



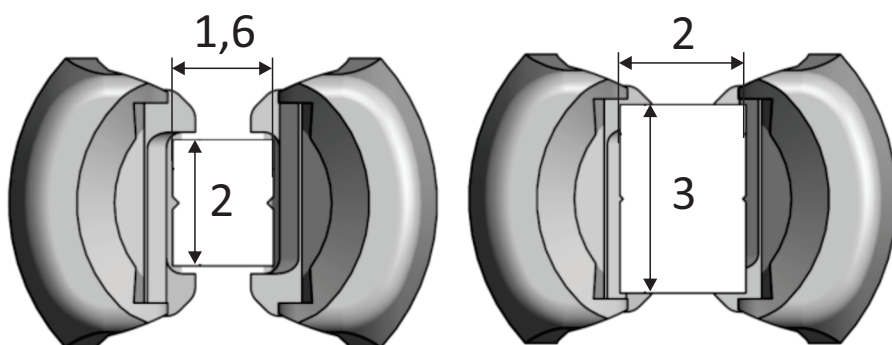
7. INSTALAÇÃO

7.1 MONTAGEM DO CONECTOR:

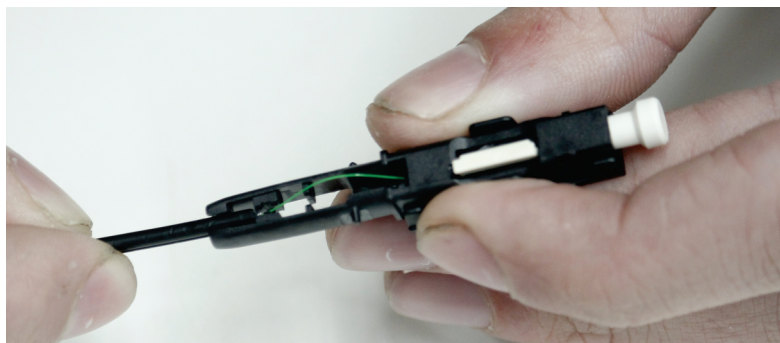
7.1.1 Verifique se a trava de bloqueio (branca) está na posição “para cima/aberta”. Se não estiver, pressione o corpo do conector no dispositivo de desbloqueio da trava (branca), alinhando os ressaltos com os orifícios do conector até que a tampa branca fique saliente. Retire o dispositivo de bloqueio para que a trava da fibra seja liberada. Insira o cabo com a fibra nua pelo conjunto de travamento no corpo do conector. A fibra nua deveria ser inserida no orifício da parte frontal do conector. Como a ponta da fibra já está clivada e limpa, evite que a mesma toque no corpo do conector.



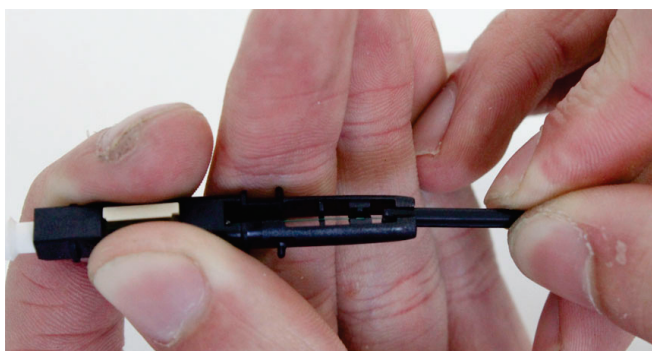
7.1.2 Com um movimento delicado empurre o cabo até que a capa encoste nos braços de aperto do conector na região específica de acordo com a espessura do cabo.



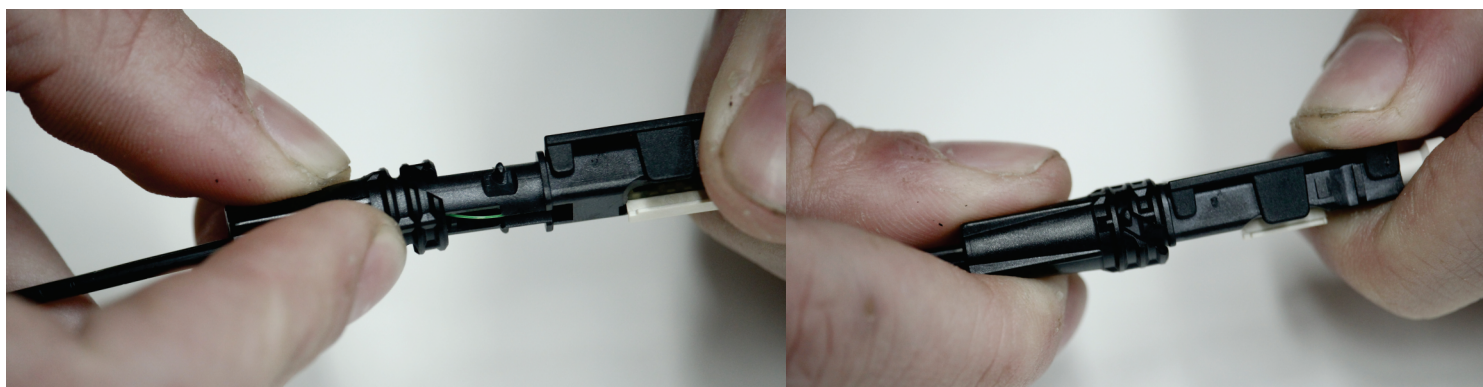
7.1.3 A fibra deverá ficar levemente curvada. Caso a mesma não fique, a fibra está curta e os procedimentos anteriores deverão ser refeitos. O mesmo vale para o caso da fibra ficar com uma curvatura muito acentuada, pois nesse caso a fibra está comprida e os procedimentos anteriores devem ser refeitos.



7.1.4 Pressione a tampa branca do conector para baixo para travar a fibra. Quando o som de um clique for ouvido, a fibra está travada.



7.1.5 Aproxime a bota e alinhe as ranhuras com os pinos do corpo do conector, deslize-a até encaixar. Empurre a bota até que os pinos de chave alcancem o fundo do corpo do conector, e gire a bota no sentido horário até ocorre o travamento.



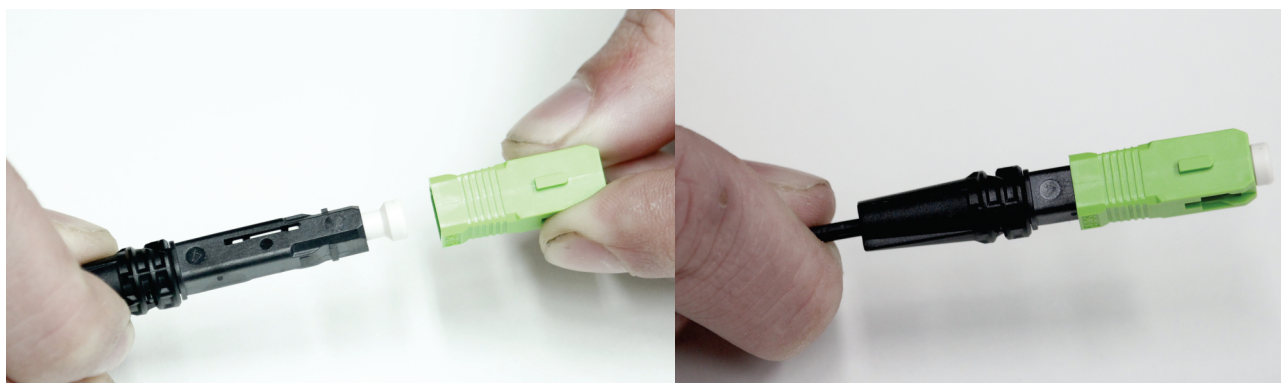
7.1.6 Após montado, encaixe o conector em um verificador de fibra visual (não acompanha o produto). Ative o verificador e observe o orifício no corpo do conector por onde passa a fibra. A luz distribuída uniformemente representa uma conexão bem-sucedida. Se ocorrer manchas leves, a conexão falhou.



Obs.: Caso a conexão falhe ou queira reaproveitar o conector, retire a capa externa, insira o dispositivo de desbloqueio da trava branca para que a mesma “salte/abra” e a fibra fique solta, retire a bota e puxe cuidadosamente o cabo e refaça todo o procedimento novamente.

Nunca puxe o cabo quando a tampa branca estiver na condição “fechada”, pois isso poderá quebrar a fibra e a mesma no interior e inutilizar o conector.

7.1.7 Após o travamento da bota, coloque a capa externa do conector se atentando que a parte com as aberturas laterais devem ficar posicionadas na frente do conector e que o ressalto do alinhamento do conector deve ficar no lado superior (lado oposto da trava branca) do conector.



☞ Se após a leitura você necessitar de mais informações, entre em contato!

FIBRACEM

www.fibracem.com

☎ (41) 3661-2550

✉ fibracem@fibracem.com

f /fibracem